

KOMAZAWA x Connect Konnect



駒大で、
つながる知・人・想い

INSIDE Konnect



寄り道も、きっと智慧になる



つながれる、よくばれる 駒大すごろく

- ▶ KOMAZAWA CROSS [吹奏楽部] × [電気美術研究部]
- ▶ 支援の達人。「学生支援センター 学生支援推進課 編」
- ▶ 駒大サポート便利帖「返済不要の新たな奨学金・奨励金制度」

VOL.
360

!! 寄り道も、きっと智慧になる !!

つながれる
よくばれる

キャンパスライフ

駒大すごろく

駒大ライフは、一つのゴールだけを目指す4年間じゃない。
学び、挑戦、出会い、失敗。誰かと支え合いながら
過ごした時間も、全部が未来につながっていく。
さあ、“自分らしい4年間”をめぐる旅へ。



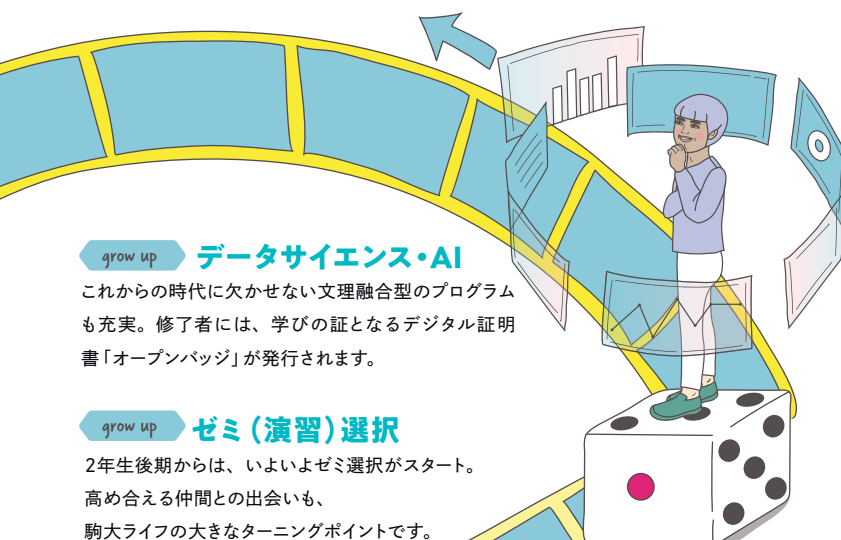
1年生

自分の軸を作る

基礎的な教養と専門分野の学びを通して、自分と向き合う1年生。興味・関心の軸と駒大ライフの土台を作ります。

grow up 知の土台

教養・外国語・保健体育・宗教科目など、幅広い分野を学べる全学共通科目。多角的な視点を養いながら、学びの土台を築いていきます。



grow up データサイエンス・AI

これからの時代に欠かせない文理融合型のプログラムも充実。修了者には、学びの証となるデジタル証明書「オープンバッジ」が発行されます。

grow up ゼミ(演習)選択

2年生後期からは、いよいよゼミ選択がスタート。高め合える仲間との出会いも、駒大ライフの大きなターニングポイントです。



駒大PLUS+

「駒大PLUS」で、学生たちのリアルな学びや挑戦をのぞいてみよう!



2年生

自ら一步を踏み出す

国際交流、大学運営、フィールドワークなど、多彩な学びの入り口から自分が一番ワクワクする扉を叩いてみよう。



grow up 坐禅の時間

スマホも、SNSも、ちょっとお休み。静かな空間で自分と向き合う坐禅の時間が、気持ちや思考を整えてくれます。



ZAZEN

column 仏教の教えが息づく、駒澤大学。

駒澤大学は、曹洞宗の僧侶養成機関「学林」をルーツとする大学。禅の精神を教育の基盤とし、自分と向き合う力や人を思いやる心を大切にしています。全学生が必修科目「仏教と人間」を学びます。



全力で挑んだから、 見た景色

文学部 社会学科 4年
よしだ しゅういち
吉田 柊一 さん

軟式野球部では全国大会ベスト8を記録し、投手として2年連続で日本代表に選ばれました。また就職活動では複数の企業から内定をもらい、将来の選択肢を増やすことができました。それら満足度の高い結果を導いた考え方や行動力は、学科での学びを通して身につけたもの。目標から逆算して計画を立て、その計画を“正解”にする覚悟を持って目の前のことに全力を尽くしたことが、学生生活の質を高めました。

全国26万人の
同窓生たちが
あなたの人生を応援します



駒澤大学同窓会の
詳細はこちら

駒大の“縁”は、一生モノ。
4年間で出会った仲間や経験は、
社会に出てからも人生の支えに。
ここで育んだ
“智慧”や“つながり”は、
いつか誰かを支える力へと
変わっていきます。
つながれる、その先へ。



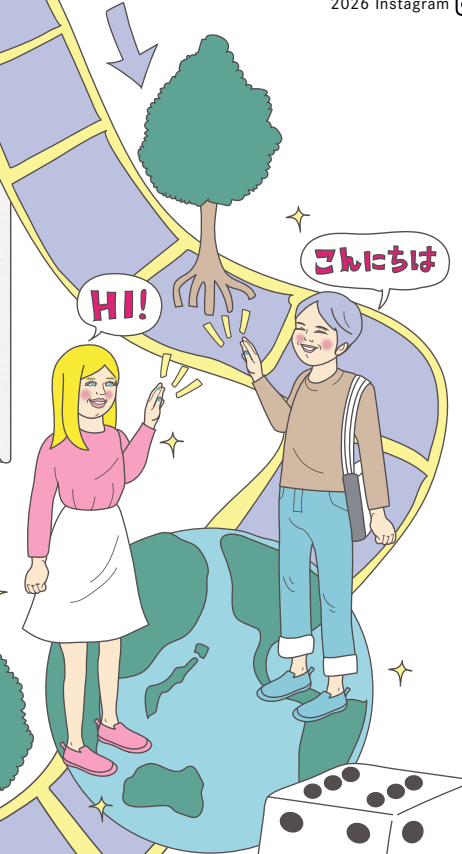
今年のオータムフェスティバルは
10月31日(土)・11月1日(日)
開催。仲間と一緒に、駒大を盛り
上げよう!



オータムフェスティバル
2026 Instagram

3年生

自分の強みを磨く
知識を深化させる時。産官
学連携、ボランティア、国際
交流、部活・サークル活動な
どにも積極的に挑戦。仲間
と支え合い、時には誰かを
支える経験を通して、自分
の強みや役割を見つけてい
きます。



grow up

世界とつながる

駒大には留学フェアや国際交流ラウンジ
「KISH」など、世界とつながる
きっかけがたくさん。
海外の文化や価値観に触れながら、
新しい自分や可能性に出会えます。



grow up

大学院へ進学

専門性をさらに深めるため、大学
院へ進学する学生も。修士・博士
課程では、より高度な知識や論
理的思考力を磨いていきます。



grow up

自分に合った進路を見つける

キャリアセンターでは、個別相談や就職ガイダンス、先輩との
座談会などを通して、一人ひとりの進路選択をサポート。自己
分析や面接対策を重ねながら、自分らしい未来を見つけてい
きます。積極的に参加しよう!

4年生

学びの集大成を迎える
卒業論文や資格取得、採用試験
など、目標に向けた挑戦もラス
トパート。仲間と励まし合い
ながら積み重ねた経験を力に
変え、自分らしい未来へ進んで
いきます。



学びを通して広がった、 将来の選択肢

文学部 社会学科 4年
ますだ ももこ
増田 李子 さん

中学校教員を目指して学ぶなかで、子どもの福祉にも関心が向くよ
うになりました。視野が広がると、その中心に「誰かの支えになり
たい」という思いがあることに気づき、教員免許とともに社会福祉
士の資格を取得することも目標に加えました。それからは障がい
を抱える学生を支えるピアサポーターや、既存の教育制度にとらわれ
ないスクールでのアルバイトをしながら、子どもを取り巻く制度や
環境の課題を考えています。

見せて聞かせて、魅了する演奏と演出

吹奏楽部 × 電気美術研究部

青と白のコントラストが映える吹奏楽部。暗転に溶け込む黒子に徹した電気美術研究部。見た目は対極ながら、どちらも伝統と実績を誇り学外での評価も高い2つの部が協働し華やかなステージを作り上げています。ところが意外にも、対面で会話を交わすのは初めてでした。

演奏後に映像を観て
舞台演出に感動しています

電気美術研究部

私たちに依頼してくれた人が
喜んでくれるのが何より嬉しい

吹奏楽部



一緒に作り上げてきた
舞台の数と時間の長さ

山本さん 電気美術研究部(以下、電美)は、照明も音響もそれぞれの持ち場からステージを見ているので、お顔を見れば吹奏楽部の方だとわかります。でも吹奏さん(吹奏楽部)にとって電美の部員は、みんな「黒い服の人」という認識じゃないですか(笑)。
宮地さん 電美さんと会って打ち合わせをするのは一部の部員だけなので、私はこうしてお話するのは初めて。いつもありがとうございます。
水谷さん 企画担当を副将と兼任しているの、演出の要望をまとめて電美さんに伝えていきます。その私でも、対面でお話する機会は多くはありません。
山本さん いただいた企画書を検討し疑問点を質問したり、「これは厳しいです」と返答をしたりしながら、私たちは演出を構想します。
工藤さん 電美が持つ機材や記念講堂

の設備では対応が難しい演出があるので、その場合は代替案を提案させてもらっています。

水谷さん いつも好き勝手をお願いしているの、煙たがられていますんじゃないかと心配しています(笑)。
山本さん 吹奏さんはステージを一緒に作ってきた年月が長い分、電美のことをわかってくださっているの、やりやすいです。

工藤さん 他のサークルからの依頼では、なかには「レーザーを使いたい」とか、「炎を上げられますか」などの演出を求められることも。もちろん、その場でできっぱり「無理です」とお応えしています(笑)。

伝統の曲を盛り上げる 伝統の照明技術

宮地さん 去年のサマーコンサートの1曲目では、スモークを焚いて演出してくれましたよね。あのステージを、今でも覚えています。実は演奏中は足もとが見えにくくなったので、スモークの良さがちっともわからなかったんです。でも後で動画を観たら、曲と演出の雰囲気マッチしていて、とてもかっこ良かったです。

工藤さん 私も印象に残っています。あのサマコンはステージマネージャーとして関わり、キュー出し(公演)などをして進行を仕切っていたこともあって、舞台を作り上げていく実感を強く持てたことを鮮明に覚えています。

水谷さん 普段の練習では、照明を担当されることなどないじゃないですか

CROSS TALK MEMBER



吹奏楽部スケジュール

聴いて観て感じてほしい
静と動のアンサンブル



2026年10-11月

□ 駒澤大学「オータムフェスティバル」

2026年11月29日(日)

□ 定期演奏会

吹奏楽部 1962年創部。サマーコンサート、年末の定期演奏会、年度末のスプリングコンサートほか、年間を通して学内外で演奏。コンクール入賞も多数。

吹奏楽部の詳しい演奏予定は
公式サイトやSNSをご覧ください。

●吹奏楽部公式サイト
<https://komazawabrass.jp/>



電気美術研究部スケジュール

どんなステージも盛り上げる
ライティングとサウンドの交響



2026年7月

□ 駒澤大学教育後援会教育懇談会

□ 応援指導部ブルーベガサス「神宮への誘い」

□ 演劇研究部 夏公演

2026年8月

□ 駒沢ふれあい広場夏祭り

2026年10-11月

□ 駒澤大学「オータムフェスティバル」

電気美術研究部 1946年創部し今年度80周年を迎える。音響と照明の2部門が学内はもちろん、学外の団体や他大学によるイベントも裏方として支えている。

電気美術研究部の詳しい活動予定は
公式サイトやSNSをご覧ください。

●電気美術研究部公式サイト
<https://denbi.boo.jp/komazawa/>



吹奏楽部

1 水谷 楓海 さん

仏教学部 禅学科3年
パーカッション(副将、企画部長、学年リーダー、機材・アレンジ担当)
中学生の時は、琴で日本の伝統音楽を奏でていた。吹奏楽部では、表現の幅広さに惹かれパーカッションを担当。

2 宮地 由奈 さん

経営学部 市場戦略学科4年
ユーフォニアム(主将、渉外・SNS担当)
軽音楽サークルに在籍していたが、吹奏楽部に客演したことをきっかけに吹奏楽部に入部。高校時代に吹いていたユーフォニアムを担当。

か。それが本番では、ベルアップと
いって楽器を持ち上げて歩きながら
演奏しているところを電美さんがラ
イトを当ててくれる。まるで、光の
中を進むようで感動しています。
山本さん 吹奏さんの曲目に大きな
スーザフォン(金管楽器)を回しなが
ら演奏する曲がありますよね。
宮地さん 「ヴィークル」ですね。
山本さん 電美は他大学のサークルの
ステージをお手伝いすることもあ
るのですが、あれは駒大吹奏楽部でし
か見たことがありません。
宮地さん 「ヴィークル」は私たちが十
八番とする伝統の曲で、スーザフォ
ンによるパフォーマンスがクライ
マックスとなります。
工藤さん 「ヴィークル」には、電美に
も伝統の照明演出があり、準備する
機材、ライティングの順番やタイミ
ングを、全て先輩から伝えられてい
ます。だから「ヴィークル」が演奏曲

のリストに書かれていると「待つて
ました！」ですし、曲名が見当たら
ないと「やらないの!?!」と拍子抜けし
たような気持ちがあります。
夏休み明けに始まる
定期演奏会に向けた準備
宮地さん 夏休みが明けると、いよいよ
定期演奏会に向けた準備が始まりま
す。4年生の現役最後のステージで
し、部にとっては1年間の集大成とい
える演奏会です。
水谷さん といっても、夏休み明けは
依頼演奏が多いので、吹奏楽部全体が
定期演奏会に向き合えるのは、毎年秋
が深まってからになります。
宮地さん 電美さんとの打ち合わせを
始めるのは、今年も10月半ばになるで
しょうか。
山本さん 吹奏楽は、演奏者による生
音が基本。ソロバートを集音マイクで

拾うことはあっても、通常はMC用の
マイクを用意するだけ。ピンスポット
の担当者にタイミングを図るための音
を送るマイクは立てているのですが、
音響の仕事は限られます。ほかに、マ
イクで「この音を取ってみてほしい」
という要望はありますか？
水谷さん ……撮影の時とか？
宮地さん 確かに。演奏会を撮影して
DVDにすることがあるんですけど、
その時は撮影して編集までしてくれる
制作会社が録音しているんです。
山本さん 演奏全体の音を録ったら、D
VDにも使える？
水谷さん お願ひできるなら、電美さ
んにぜひ録音してほしいです。
工藤さん 私たちは、演者さんが喜ん
でくれることが励みになるので、これ
からもよろしくお願ひします。
山本さん 本当にそう思います。電美
の活動は依頼されないし始まらないの
で。実は私、中学生の時は吹奏楽部



電気美術研究部

3 山本 楓奈 さん

グローバルメディア・スタディーズ学部 グローバルメディア学科3年
音響部 主将
バンド好きな両親と一緒に買ったライブ会場で、PAスタッフに憧
れた。高校卒業後、音響の専門学校への進学も検討していた。

4 工藤 彩花 さん

文学部 地理学科 地域文化研究専攻3年
照明部 主将
ドームコンサートの華やかな照明に感動。ステージを支える裏方
に惹かれ、電気美術研究部の照明部門を希望して入部。

か。それが本番では、ベルアップと
いって楽器を持ち上げて歩きながら
演奏しているところを電美さんがラ
イトを当ててくれる。まるで、光の
中を進むようで感動しています。
山本さん 吹奏さんの曲目に大きな
スーザフォン(金管楽器)を回しなが
ら演奏する曲がありますよね。
宮地さん 「ヴィークル」ですね。
山本さん 電美は他大学のサークルの
ステージをお手伝いすることもあ
るのですが、あれは駒大吹奏楽部でし
か見たことがありません。
宮地さん 「ヴィークル」は私たちが十
八番とする伝統の曲で、スーザフォ
ンによるパフォーマンスがクライ
マックスとなります。
工藤さん 「ヴィークル」には、電美に
も伝統の照明演出があり、準備する
機材、ライティングの順番やタイミ
ングを、全て先輩から伝えられてい
ます。だから「ヴィークル」が演奏曲

のリストに書かれていると「待つて
ました！」ですし、曲名が見当たら
ないと「やらないの!?!」と拍子抜けし
たような気持ちがあります。
夏休み明けに始まる
定期演奏会に向けた準備
宮地さん 夏休みが明けると、いよいよ
定期演奏会に向けた準備が始まりま
す。4年生の現役最後のステージで
し、部にとっては1年間の集大成とい
える演奏会です。
水谷さん といっても、夏休み明けは
依頼演奏が多いので、吹奏楽部全体が
定期演奏会に向き合えるのは、毎年秋
が深まってからになります。
宮地さん 電美さんとの打ち合わせを
始めるのは、今年も10月半ばになるで
しょうか。
山本さん 吹奏楽は、演奏者による生
音が基本。ソロバートを集音マイクで

拾うことはあっても、通常はMC用の
マイクを用意するだけ。ピンスポット
の担当者にタイミングを図るための音
を送るマイクは立てているのですが、
音響の仕事は限られます。ほかに、マ
イクで「この音を取ってみてほしい」
という要望はありますか？
水谷さん ……撮影の時とか？
宮地さん 確かに。演奏会を撮影して
DVDにすることがあるんですけど、
その時は撮影して編集までしてくれる
制作会社が録音しているんです。
山本さん 演奏全体の音を録ったら、D
VDにも使える？
水谷さん お願ひできるなら、電美さ
んにぜひ録音してほしいです。
工藤さん 私たちは、演者さんが喜ん
でくれることが励みになるので、これ
からもよろしくお願ひします。
山本さん 本当にそう思います。電美
の活動は依頼されないし始まらないの
で。実は私、中学生の時は吹奏楽部

だったので、舞台の袖から観ていて、
時々演奏に参加したいなと思ったりし
ていました(笑)。
宮地さん 駒大吹奏楽部の演奏は現役
の部員でなくても、例えばOBやO
Gも参加します。そう言う私も、最
初はサポートメンバーとして加わっ
たことをきっかけに、吹奏楽部に入
部しました。次はぜひ、演奏にもご
協力ください(笑)。

前例のない支援は
学生の声から生まれます

INTERVIEW

学生支援センター
学生支援推進課
かげやま ゆうこ
影山 裕子さん

教務部、総務部、学生支援センターでの障がい学生支援経験を経て、2025年4月に学生支援推進課に。「一人も取り残さない支援を目指す」をモットーに、これまでにない事例であっても支援策を企画・実行する。「学生のためになる」支援であれば、部署間の垣根を越えることにも積極的。



支援の達人。04

学生支援センター 学生支援推進課 編

— 全ての学生を 対象とする支援

1号館1階の学生支援センターには3つの窓口が並んでいて、1番はサークルやボランティアなどの課外活動、2番はアルバイトや学生保険、3番は奨学金と、それぞれが問い合わせや相談を受け付けています。私の所属する学生支援推進課は特定の窓口を持たない課ですが、どの窓口を訪ねていただいても、必要に応じて私たちの課につながるようになっています。

学生支援推進課は2022年に、全ての学生を対象とする支援を目的として設置されました。特定の枠組みに制限されない柔軟な視点で、支援を実現することができます。4月に実施する「新生活オリエンテーション」や、学生の健康やウェルビーイングを推し進める「カラダスマイルプログラム」は、私たちが企画するイベント。学生に好評な「食支援プロジェクト」や「生理用品支援プロ

ジェクト」、学食での「ランチ50円サラダバー」は、いずれも同プログラムの一環です。他部署と連携することにも積極的で、例えば体験型イベント「駒大防災ハロウィン」は、総務部などと連携して実施しています。

— 聞かせてほしい 今感じる困りごと

窓口を持たない学生支援推進課のスタッフは学内を見て回り、学生生活をより良くするための課題を常に探しています。それでも、私たちに最も発見をもたらしてくれるのは学生の声。授業期間中にゆっくりランチできるスペースを毎日お知らせする「ランチスペースプロジェクト」、学内に設置したウォーターサーバーと電子レンジ、学食の誘導ラインテープなどは、多くの学生から寄せられたお悩みを解消するため、関連部署と調整して実現しました。

学生支援センター 学生支援推進課



学生支援センター Instagram
「komazawa_no_today」
ほぼ毎日更新中！
皆さんが感じる困りごとや課題をDMで聞かせてください。



まれます。学生支援センターがほぼ毎日更新しているインスタグラム「komazawa_no_today」のDMや、学内各所に配置したQRコード（例えば女子トイレ内の生理用品配送ポットなど）を通して、学生生活で覚えた違和感を教えてください。学生支援センターの窓口で、話を直接聞かせてもらえることも歓迎します。

学ぶ意欲を **もっと** 後押ししたい!

2026年度に新設した
奨学金・奨励金を **CHECK!**



駒大サポート便利帖

返済不要の新たな奨学金・奨励金制度

ご存じですか。駒澤大学の学びと挑戦へのサポートとして今年度から、返済がいらぬ給付型の奨学金と奨励金が5つも新設されました。申請はすでに始まっています。自身が給付の対象かどうかをチェックしてみましょう。

NEW 生活・修学支援

社会的養護を要する学生に 道のしおり奨学金

給付額 **30万円**

【給付対象】●学部1～4年生 ●JASSO「独立生計者」 ●暴力等からの避難者
児童養護施設出身学生や、虐待により施設などに避難している学生に給付する奨学金です。公的支援のはざままで孤立しがちな学生に寄り添い支援します。

障がいや病気を抱える学生へ 雲のつばさ奨学金

給付額 **20万円** (在学中1回)

【給付対象】●学部1～4年生 ●過去に本奨学金を受給していないこと
●障害者手帳を有している、または厚生労働省が指定する指定難病に罹患していること
障がいや病気を抱える学生へ、修学に伴う負担を少しでも軽減するための一助として給付します。学びやすい環境を整えてもらうための支援です。

社会経験者の学びを支援 リカレント奨学金

給付額 **20万円**

【給付対象】●学部1～4年生 ●社会人特別選抜の出願資格者
●申請年度の百周年記念奨学金に「独立生計者」として採用されていること
社会人経験を経て入学した学生のうち、経済的理由により学業の継続が困難な学生に給付します。

NEW 成長・挑戦支援

資格試験の合格者へ 資格取得奨励金

給付額 **1万円～15万円** (資格ごとに)

【給付対象】●学部1～4年生
●申請年度内に対象資格を取得・合格すること
公認会計士や日商簿記検定、統計検定、手話検定、国家公務員試験(総合職試験)など、指定の資格を取得した学生や、試験に合格した学生に給付します。

語学試験の受験料を補助 語学支援奨学金

給付額 **受験料実費** (上限1万5000円)

【給付対象】●学部1～4年生
●申請年度内に対象試験を受験すること
英語、ドイツ語、フランス語、中国語、スペイン語、ロシア語、朝鮮語、日本語の指定語学試験を受験した学生に受験料を補助します(母国語は対象外)。

その他の主な奨学金・奨励金

駒澤大学は経済支援型や学業奨励型など、大学独自の奨学金・奨励金制度を整えています。駒澤大学が実施する奨学金一覧はこちら▶



message

どんな状況でも、
安心して
学び続けられるように

本学は公的な支援だけでは届きにくい部分に寄り添い、どんな境遇にあっても学びたいという気持ちを大切にできる環境を目指しています。困った時は、一人で抱え込まず、気軽に相談してください。



奨学金担当 鈴木さん・室野さん

message

“挑戦したい”を応援します!

資格取得や語学試験への挑戦は、大学生活に張りを持たせ、将来の可能性を広げてくれます。2026年度からは、そうした前向きな気持ちを後押しする新しい奨学金・奨励金制度もスタートしました。自分の「やってみたい」を諦めず、新しいことにチャレンジしてほしいと思っています。

【お問い合わせ】

学生支援センター 厚生2係
(1号館1階)

奨学金・奨励金に関する詳細は、大学サイトや「KONECO」をご確認ください。不明な点や相談したいことがあれば、お気軽にお問い合わせください。

TEL.03-3418-9058 MAIL:kosei-2@komazawa-u.ac.jp

只管打坐

いま届けたい禅のことば

只管打坐

— 緊張の中に安らぎがある —

「ただ〴〵坐禅する」。あらゆるしがらみから離れて、ありのままの自分になること。ただそれは、ひとり内向きになることではなく、五感のすべてを働かせて、周囲との繋がりを感じることに他なりません。姿勢を正して坐る、その良い緊張の中にこそ、身心の安らぎがあるといふのです。

仏教学部 石井清純 教授

揮毫：書道部

現在39名が所属し、学年を問わず仲良く活動しています。普段は冬の書作展に向けた作品制作に取り組むほか、留学生交流会や書道パフォーマンス、合宿など、さまざまなイベントも行っています。「書道は未経験」という方も大歓迎！大学から始めた部員も多く、初心者でも安心して楽しめます。用具は部で用意しているため、気軽に始められるのも魅力です。少しでも興味のある方は、ぜひお気軽にご連絡ください！



書道部公式HP



Instagram

受験生も必見！学生の日常、イベント、ニュースなど、駒澤大学の“今”を発信しています。



駒澤大学
公式HP

<https://www.komazawa-u.ac.jp>



Instagram

駒澤大学
入学センター

[@komazawa_nyugaku](https://www.instagram.com/komazawa_nyugaku)

CONNECT ONLINE

駒澤大学が
“もっと”好きになるWebメディア

駒大PLUS+



「Konnect」とは？

KOMAZAWA × Connect の想いを込めたネーミングです。「学生同士」「学生と教職員」「大学と地域・社会」など、駒澤大学を起点に、学内外で広がる多様なつながりを紹介します。

読者アンケートにご協力ください

「Konnect」をご覧いただきありがとうございます。今後のコンテンツづくりの参考のため、右記QRコードより皆さまのご意見・ご感想をお寄せください。

アンケートはこちら

